

Le Programme primaire de l'IB



Une éducation adaptée au XXI^e siècle

Les élèves du XXI^e siècle se trouvent confrontés à un défi, celui d'appréhender un monde interdépendant dans lequel la connaissance est en perpétuelle évolution. Le Programme primaire du Baccalauréat International (IB) prépare les élèves à devenir les acteurs de cette aventure d'une vie qu'est l'apprentissage.

En quoi consiste le Programme primaire de l'IB ?

Le Programme primaire de l'IB est destiné à des enfants âgés de 3 à 12 ans. Il se concentre sur le développement complet de l'élève et de ses capacités de recherche et de découverte, non seulement en classe, mais aussi dans sa vie de tous les jours.

Le programme :

- encourage les élèves de l'IB à développer une **sensibilité internationale** ;
- encourage les élèves à adopter une **attitude positive à l'égard de l'apprentissage** en adoptant une approche centrée sur la recherche et le questionnement et en les sensibilisant au processus d'apprentissage afin de les préparer à devenir des apprenants perpétuels ;

- reflète la **réalité de la vie** en encourageant les élèves à élargir leur apprentissage en dehors du cercle des disciplines scolaires traditionnelles et à s'interroger de manière concrète et approfondie sur des problèmes réels ;
- accorde une place prépondérante, par le biais du **profil de l'apprenant**, au développement complet de l'élève, tant sur le plan physique, intellectuel et émotionnel que sur le plan de l'éthique.

Le Programme primaire de l'IB définit un cadre pour les activités pédagogiques de la communauté scolaire. En général, ce cadre offre suffisamment de souplesse pour prendre en compte les exigences du programme national. Il est mis en place dans des écoles nationales, internationales, publiques et privées.

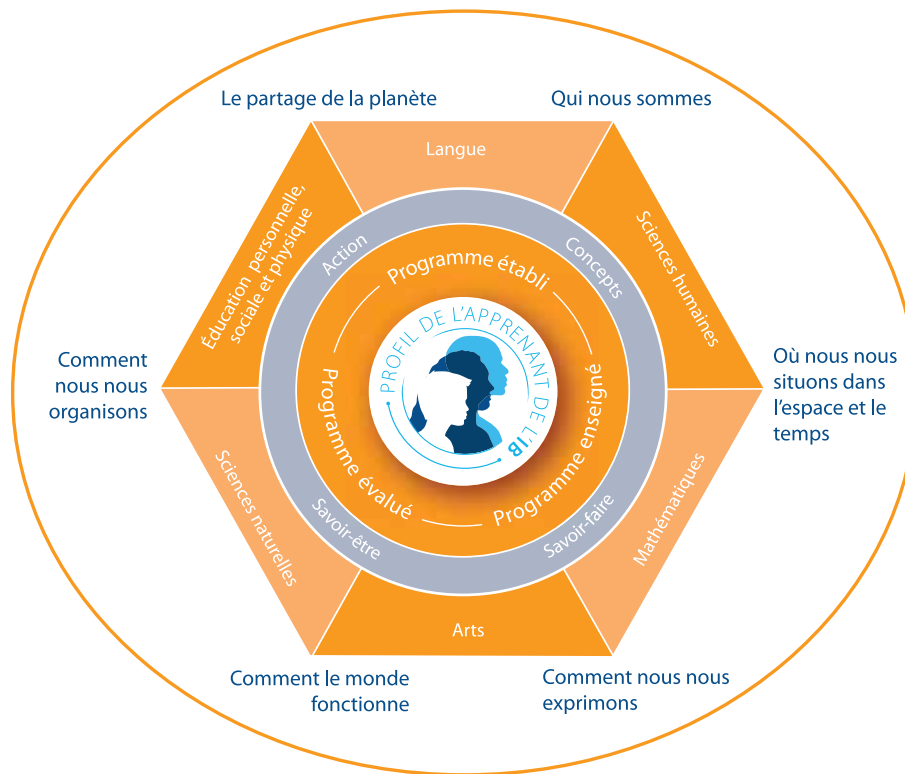
Le programme établi

Le Programme primaire de l'IB doit avant tout sa spécificité à ses six thèmes transdisciplinaires. Ces thèmes soulèvent des questions qui nous concernent tous, et qui nous importent à tous. Le programme répartit de manière équilibrée l'apprentissage **dans** les disciplines scolaires, l'apprentissage **par** ces disciplines, et l'apprentissage **au-delà** de ces disciplines. Les six thèmes à résonance universelle forment un cadre transdisciplinaire qui permet à l'élève de « franchir » les frontières qui confinent traditionnellement l'apprentissage au sein des domaines disciplinaires. Ces thèmes sont :

- Qui nous sommes
- Où nous nous situons dans l'espace et le temps
- Comment nous nous exprimons
- Comment le monde fonctionne
- Comment nous nous organisons
- Le partage de la planète

Le programme accorde une grande importance à l'étude de ces thèmes transdisciplinaires. L'ensemble de ces thèmes est abordé chaque année par les élèves, à l'exception de ceux âgés de 3 à 5 ans qui peuvent être amenés à ne traiter que quatre des thèmes de manière réellement explicite. L'étude de ces thèmes procure l'occasion d'intégrer des questions d'intérêt local et international au programme.

Le Programme primaire de l'IB réserve néanmoins une place aux disciplines traditionnelles. Les six disciplines imposées sont la langue, les mathématiques, les sciences naturelles, les sciences humaines, les arts ainsi que l'éducation personnelle, sociale et physique. Les attentes générales pour chaque discipline sont définies pour chaque année du programme.



Le programme enseigné

Les six thèmes interdisciplinaires permettent aux enseignants d'élaborer un programme de **recherches** qui consiste à explorer de manière approfondie des idées importantes, déterminées par les enseignants, et qui exige un fort degré d'implication de la part des élèves. Solides et approfondies, ces recherches sont généralement menées sur plusieurs semaines.

Dans le cadre d'une recherche portant sur le thème « Le partage de la planète », des élèves âgés de 8 à 9 ans pourraient par exemple aborder la question suivante : « Des ressources limitées pour des besoins illimités ». Afin de mieux appréhender l'idée maîtresse selon laquelle « Notre planète dispose de ressources limitées qui sont réparties de manière inégale », il serait possible, à travers l'exemple de l'eau, de se demander d'où vient l'eau, d'observer l'utilisation qui en est faite par différents peuples et différents pays, et de déterminer notre consommation d'eau. On pourrait par ailleurs se demander ce que l'eau devient après son utilisation, s'interroger sur la répartition des ressources d'eau à travers le monde ainsi que sur l'impact de l'activité humaine sur la disponibilité de l'eau, et identifier notre responsabilité en matière de conservation de l'eau. La mise en œuvre de ces recherches amènerait les élèves à améliorer leurs connaissances et à acquérir des compétences dérivées des sciences naturelles et des sciences humaines. Cela leur permettrait, en outre, de développer des savoir-faire transdisciplinaires tels que le raisonnement critique, la communication et la gestion du temps.

Dans le cadre d'une recherche portant sur le thème « Qui nous sommes », des élèves âgés de 4 à 5 ans pourraient s'interroger sur « La famille et l'amitié ». Afin de mieux appréhender l'idée maîtresse selon laquelle « La famille et l'amitié sont essentielles pour l'être humain », il serait possible d'étudier les différences et les similarités de la famille dans différentes cultures, ce qui fait qu'on devient amis et qu'on le reste, et les raisons pour lesquelles nous avons besoin de notre famille et de nos amis. La classe pourrait également

s'intéresser à la représentation de la famille et de l'amitié dans les arts et la littérature. La mise en œuvre de ces recherches amènerait les élèves à améliorer leurs connaissances et à acquérir des compétences dérivées des sciences humaines, des arts et de l'éducation personnelle, sociale et physique. Cela leur permettrait, en outre, de développer des savoir-faire transdisciplinaires tels que la prise de décision, l'écoute, la recherche d'informations et l'esprit de coopération.

Ces idées dépassent le cadre purement scolaire pour s'ouvrir sur le monde au sens large, ce qui permet aux élèves de prendre conscience de l'intérêt du contenu notionnel étudié. Ils peuvent alors s'identifier à ce contenu et y trouver à la fois une source d'intérêt et de motivation. Les élèves qui bénéficient d'une telle méthode d'enseignement sont encouragés à réfléchir sur le rôle et les responsabilités qui leur reviennent en tant qu'apprenants et à s'impliquer activement dans leur propre apprentissage.

Tous les élèves savent qu'un module de recherche les conduira à explorer de façon approfondie un concept important et que l'enseignant cherchera à obtenir des preuves illustrant leur compréhension de la question étudiée. Ils s'attendent à pouvoir employer différentes méthodes de travail, notamment individuelles et en groupe, afin d'exploiter au mieux leur apprentissage.

Parents comme élèves se familiariseront avec le profil de l'apprenant de l'IB. Les dix qualités ambitieuses contenues dans le profil de l'apprenant sont source de motivation et d'inspiration pour le travail des enseignants, des élèves et des établissements scolaires. Elles permettent de représenter plus concrètement les objectifs et les valeurs de l'IB et d'expliquer ce que nous entendons par « sensibilité internationale ». Les apprenants de l'IB s'efforcent d'être des investigateurs, des penseurs, des communicateurs, audacieux, informés et instruits, intègres, ouverts d'esprit, altruistes, équilibrés et réfléchis.

Le programme évalué

L'évaluation occupe une place prépondérante au sein de chaque module de recherche, d'une part parce qu'elle améliore l'apprentissage, et d'autre part parce qu'elle offre aux élèves la possibilité d'effectuer un retour sur leurs connaissances, leur compréhension et leurs capacités. Les élèves puisent conseils, outils et motivation dans les remarques des enseignants pour améliorer leurs compétences, leurs savoir-faire et mieux comprendre la façon dont ils apprennent.

Le choix et l'élaboration des meilleures méthodes d'enseignement et d'évaluation sont le fruit d'un processus collectif au sein de l'établissement. L'IB a ainsi élaboré un plan de travail qui permet au corps enseignant et au coordonnateur du programme de collaborer de manière efficace.

Assurance de la qualité et perfectionnement professionnel

Les établissements qui souhaitent dispenser le Programme primaire et recevoir le statut d'école du monde de l'IB doivent en premier lieu se soumettre à la procédure d'autorisation. Les conditions d'autorisation sont les mêmes pour tous les établissements scolaires, bien que la procédure soit administrée de façon légèrement différente dans chaque région de l'IB. Cette procédure est conçue pour garantir que les établissements sont suffisamment préparés pour mettre en œuvre le programme avec succès.

Ce programme rigoureux et stimulant exige un fort degré de motivation et d'implication tant de la part des élèves que de la part des enseignants. C'est pourquoi l'IB met à la disposition des établissements de nombreux outils de perfectionnement professionnel afin de leur permettre d'assurer la formation continue des enseignants et des membres de leur direction. Des délégations de l'organisation

se rendent régulièrement dans les établissements scolaires dans le cadre d'un processus continu de révision et de développement basé sur des normes de mise en œuvre ainsi que sur des applications concrètes qui s'appliquent à toutes les écoles du monde de l'IB.

Les enseignants de l'IB sont constamment amenés à réfléchir à leurs pratiques et à les améliorer. Pour les y aider, le Centre pédagogique en ligne met à la disposition de tous les enseignants des écoles du monde de l'IB les guides pédagogiques du programme ainsi que des exemples de travaux d'élèves, et constitue un véritable point de rencontre pour toute une communauté internationale en ligne. Les enseignants des écoles du monde de l'IB, issus des quatre coins du monde, peuvent ainsi discuter entre eux, échanger des conseils et partager leurs propres ressources.

- Devenir un élève de l'IB
- Enseigner dans une école du monde de l'IB
- Devenir une école du monde de l'IB
- Être bénévole ou travailler pour l'IB

Soutenez notre mission et rejoignez la communauté de l'IB sur <http://www.ibo.org> ou entrez en contact avec votre bureau régional :

IB Afrique, Europe et Moyen-Orient
IB Asie-Pacifique
IB Amérique latine
IB Amérique du Nord et Caraïbe

ibaem@ibo.org
ibap@ibo.org
ibla@ibo.org
ibna@ibo.org